

オーナメント 組立施工マニュアル

- この度は、新日軽商品をご採用いただき誠にありがとうございます。
- 商品を正しく安全に組立・施工していただくために、この組立施工マニュアルをよくお読みの上、作業をおこなってください。
- このマニュアルは施工後必ず施主様にお渡しください。

施工時の注意事項

- 施工は専門業者が行ってください。専門知識のない方が施工されますと不具合発生の原因となることがあります。
- 枕木に孔加工や切詰め加工を行う場合、切り粉が皮膚に付着しないよう、また、切り粉を吸い込んだりしないよう十分ご注意ください。

梱包明細

表内の()は個数を表わしています。

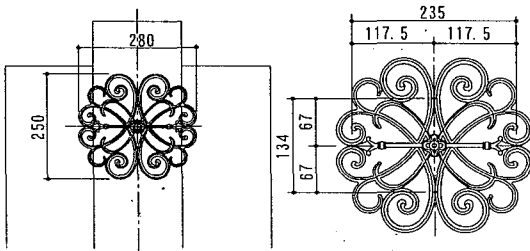
梱包名称	梱包内容
オーナメント 取付部品	組立施工マニュアル[ME-1553](1) M6ターンナット(4)・M6×35六角ボルト(4)・M6用平座金(4)・M6用バネ座金(4)
オーナメント	オーナメント(1)・取付ブラケットA・B(各4)・φ4×10トラスタッピン3種(8) M4用平座金(8)・M4用バネ座金(8)・取付説明書[ME-1192](1) ※他、梱包部品は使用しません。



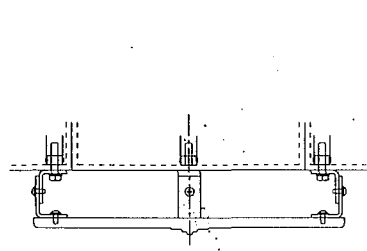
- 施工前に、部材数量および部品数量を確認してください。
- マニュアルに記載している部材・部品（ビス含）以外は使用しないでください。

納まり図

●基本納まり図



●上観図



- オーナメントの取付けには枕木が3本必要です。
- 枕木の組立施工マニュアル[ME-1545]も合わせて参照してください。
- オーナメントC型(左図)以外のオーナメントを取付ける際の下孔加工寸法は、オーナメント取付説明書[ME-1192]も合わせて参照してください。

施工手順

①「納まり図」を参照して、枕木に下孔加工を4ヶ所行ってください。

②ターンナットを枕木に差込んでください。

ターンナットは、ボルトを差込むことにより、枕木内部でナット部が回転します。

③取付ブラケットBを枕木に取付けてください。

④取付ブラケットAをオーナメントに取付けてください。

⑤オーナメントを枕木に取付けてください。



取付後、枕木を固定してください。

※詳細については、枕木の組立施工マニュアル[ME-1545]を参照してください。