

快適に使用していただくために

取扱説明書




電動ソーラースタンド

もくじ

1.安全のために必ず守ってください	1
2.各部の名称	2
3.使用方法	3
3-1 バッテリーの充電方法	3
3-2 操作方法	4
3-3 作動回数について	4
3-4 ご注意とお願い	4
4.バッテリーの交換方法	5
5.修理を依頼する前に	5
6.修理	6
7.別売り品	6
8.仕様	6

この取扱説明書の内容は、製品を安全に正しくお使いいただき、お客様の危害や損害を未然に防止するためのものです。

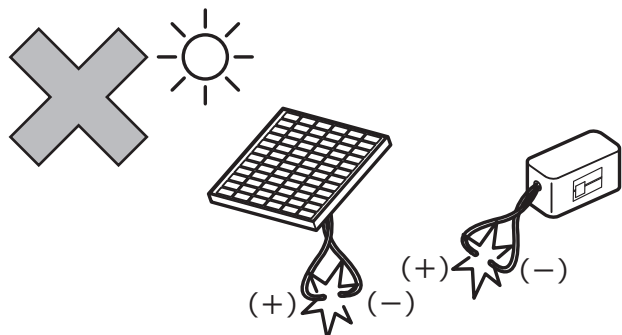
表示記号の内容を良く理解したうえで、本書の内容(指示)にしたがってください。

安全に関する記号	記号の意味
 警告	取扱いを誤った場合に、使用者が死亡または重傷を負うおそれのある内容を示しています。
 注意	取扱いを誤った場合に、使用者が中・軽傷を負うおそれのある内容、または物的損害のおそれがある内容を示しています。
お願い	取扱いを誤った場合に、製品の損傷または故障のおそれがある内容を示しています。
 補足	説明の内容で知っておくと便利なことを示しています。

●製品を安全に正しくお使いいただくために、ご使用になる前にこの取扱説明書を最後までお読みください。
お読みになったあとは、たいせつに保存してください。

1 安全のために必ず守ってください

警告



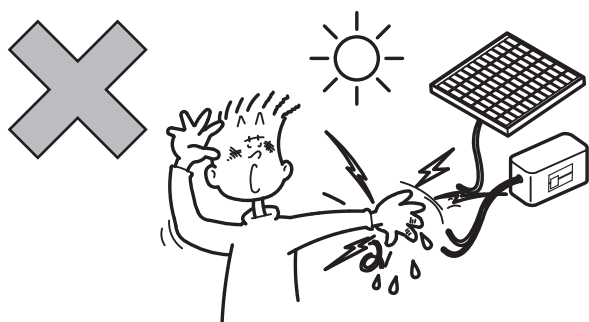
●ソーラーパネル、バッテリーの分解や改造は絶対にしないでください。また、配線をショート（⊕と⊖をつなぐ）させないでください。火災や感電のおそれがあります。

注意



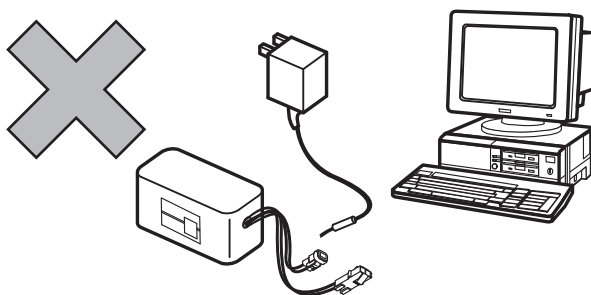
●ソーラーパネルの受光面はガラスです。落としたりガラス面に物をぶつけないでください。ケガをする危険があります。

注意



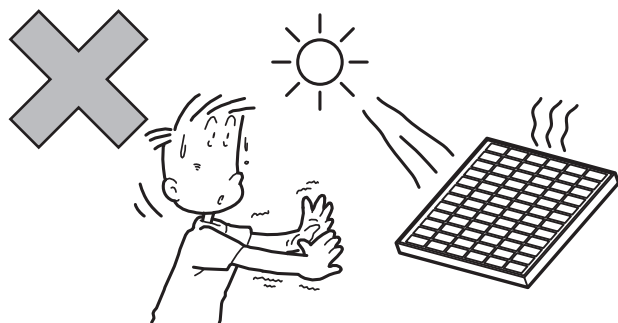
●ソーラーパネル（太陽電池）は光があたると常に電流が流れていますので濡れた手でソーラーパネル、バッテリーの配線に触れないでください。感電する危険があります。

注意



●バッテリー（ニカド電池）を他の電気機器に使用しないでください。また、ソーラーパネル以外で充電はしないでください。火災の原因になります。

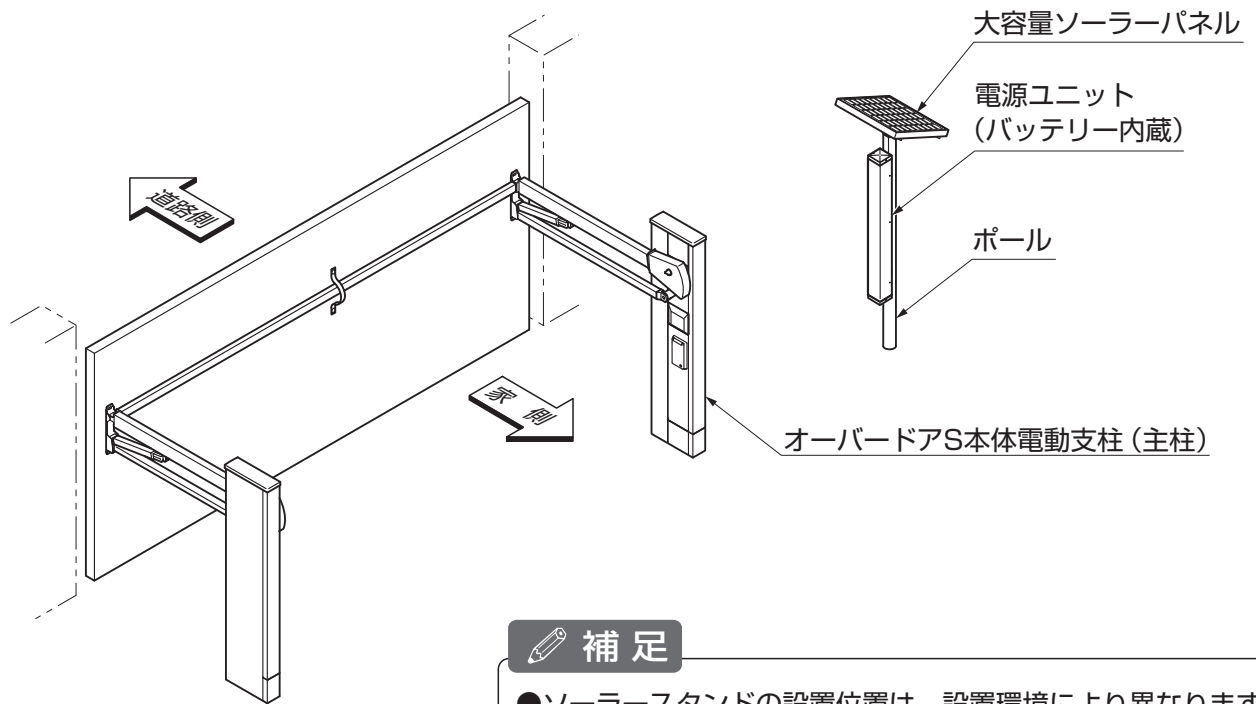
注意



●発電時はソーラーパネルに触れないでください。日中、日射が強いときは高温の場合があり、やけどするおそれがあります。

2 各部の名称

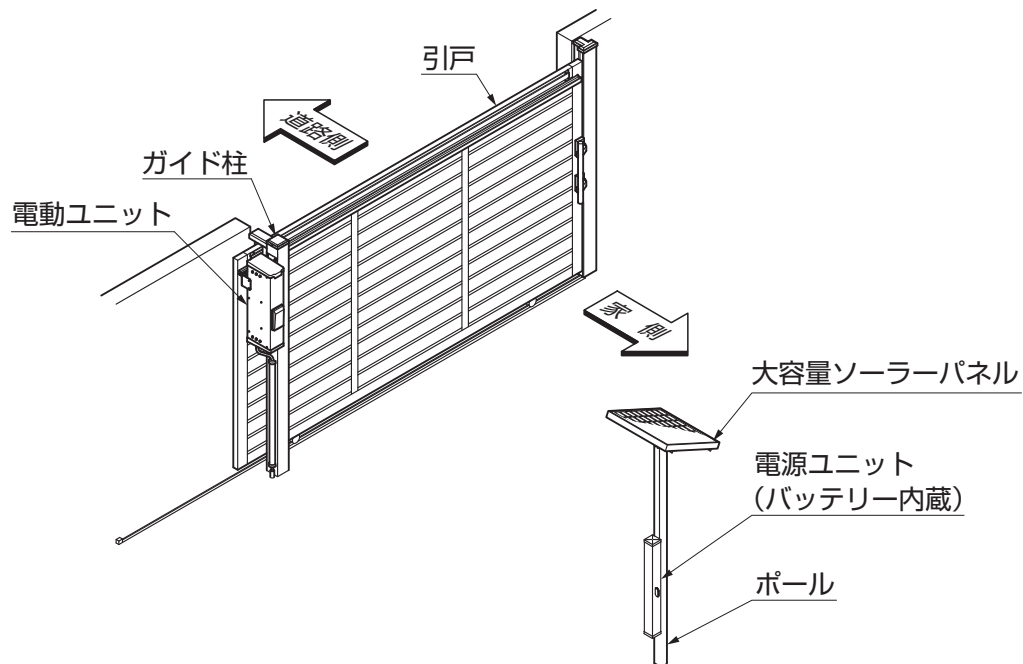
(1) オーバードアS



補足

- ソーラースタンドの設置位置は、設置環境により異なります。
- バッテリーは電源ユニットに内蔵しています。

(2) エスライド・ステンシャインⅢ



補足

- ソーラースタンドの設置位置は、設置環境により異なります。
- バッテリーは電源ユニットに内蔵しています。

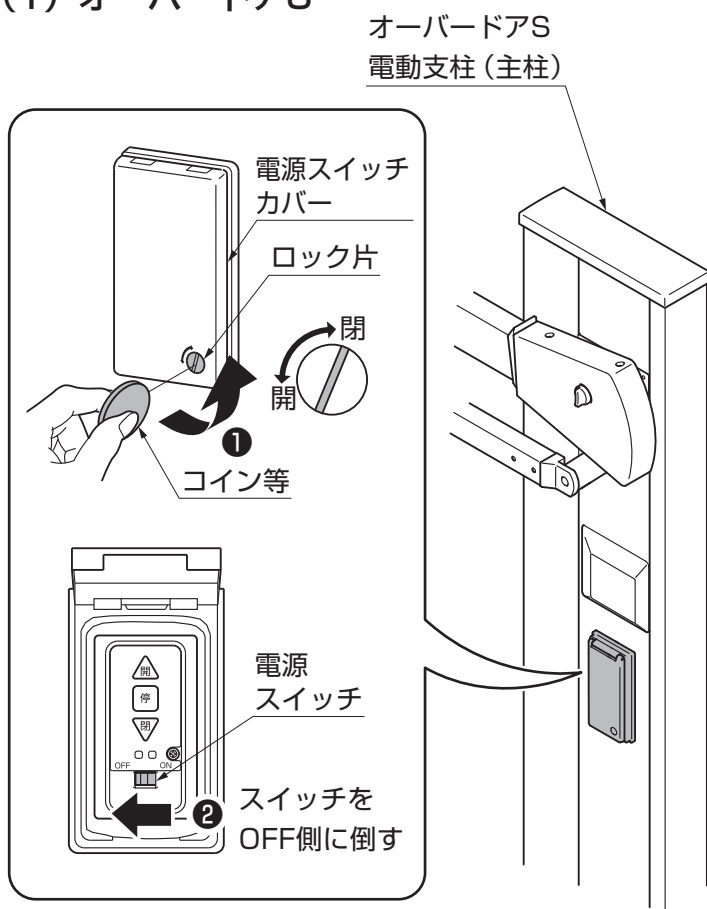
3 使用方法

3-1 バッテリーの充電方法 ※電動で動かさないときも同様にしてください。

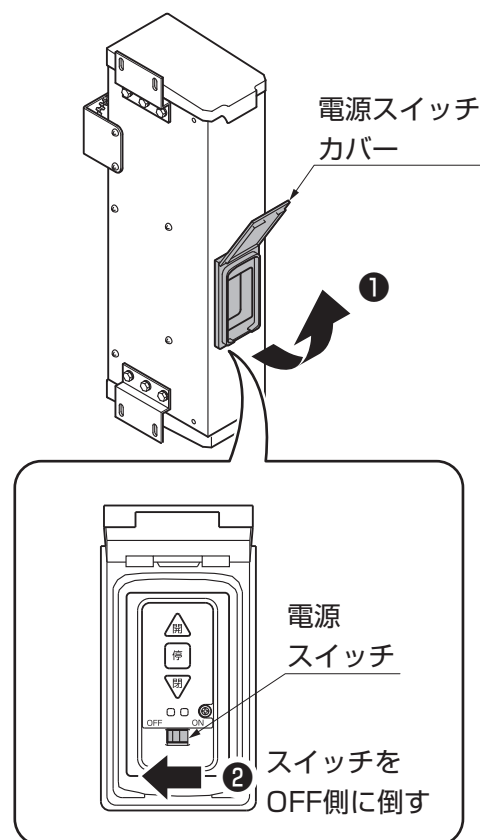
補足

- バッテリーは出荷段階では充電が不十分ですので必ず充電した後、使用してください。また、オーバードアSや引戸電動ユニットが途中で止まるなどの症状が現れたときも同様にしてください。

(1) オーバードアS



(2) エススライド ・ステンシャインⅢ



補足

- 電源スイッチを「OFF」後、晴天下で1~2日間充電すると使用できます。

お願い

- 充電中の扉の開閉は、手動になります。
 - ・オーバードアSの場合は、「オーバードアS-直昇電動タイプ-取扱説明書 3-5 電動で動かさないときの操作方法」を参照してください。
 - ・エススライド・ステンシャインⅢの場合は、エススライド・ステンシャインⅢ用電動装置 取扱説明書の「3-7 電動で動かさないときの操作方法」を参照してください。
- 充電後に電動で使用するときは、電源スイッチを「ON」にしてから使用してください。

3-2 操作方法

- オーバードアSでご使用の場合は、「オーバードアS-直昇電動タイプ-取扱説明書」を参照してください。
- エススライドやステンシャインⅢでご使用の場合は、「エススライド・ステンシャインⅢ 引戸用電動装置 取扱説明書」を参照してください。

3-3 作動回数について

奨励作動回数(※1)	1日に10往復以下または1週間70往復以下を目安にしてください。 ※作動時の昼夜、天候は問いません。
無日照時、作動可能日数(※2)	オーバードアSおよびワイドオーバードアS 1モータータイプ：約5日間 ※使用環境・作動回数などで日数が少なくなることがあります。
施工可能場所	多積雪・寒冷地・塩害地域を除く、日照条件が良い場所に施工してください。 ※特に、真南の日があたる場所の設置をおすすめします。
手動開閉機構	万が一、バッテリーの充電不足等のトラブルが生じた時でも、オーバードアS本体や引戸電動ユニットの電源スイッチの切替で手動開閉が可能です。

補足

- ※1：ソーラースタンドはソーラーパネル(太陽電池)が発電する電気をバッテリーに充電し、その蓄えた電気によりオーバードアSや引戸電動ユニットが作動します。単独使用の作動はすべて、バッテリー容量の影響を受けますので、目安となる作動回数に制限を設けています。
- ※2：太陽光があたらない期間の作動可能日数をあらわしたものです。使用環境、作動回数によって大きく異なりますが、十分な日照を得られる場所であれば梅雨時期、冬期間も安心して使用できます。
- 作動回数の制限を越えても使用は可能ですが1年を通して安定した作動を得るために制限以内で使用してください。

3-4 ご注意とお願い

注意

- バッテリーの分解や改造は絶対にしないでください。漏液・発熱・破裂の原因になります。
- バッテリーを水で濡らさないでください。発熱・錆の原因になります。
- バッテリーに強い衝撃を与えたり、投げつけしないでください。漏液・発熱・破裂の原因になります。

お願い

- バッテリーを直接日光の当たるところや炎天下の車内・火のそば・暖房器具の前面などの高温の場所に放置しないでください。漏液させたり電池の性能や寿命を低下させる原因になります。
- バッテリーが漏液したり、変形・変色・破損したとき、また、それ以外で今までと異なることに気付いたときは、使用しないでください。

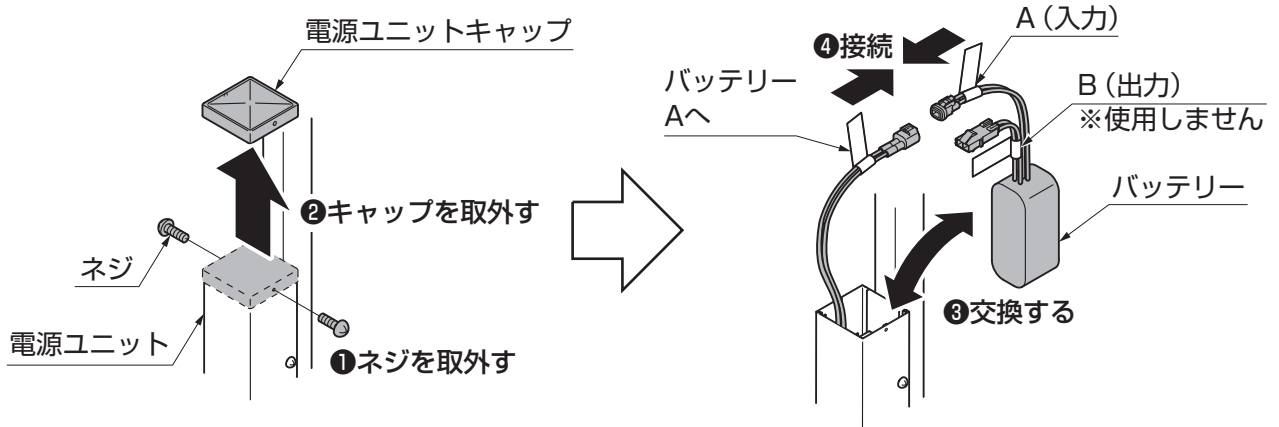
補足

- ソーラーパネルに雪が積った場合、取り除いてください。
- ソーラーパネルが樹木や建物の陰になる場所に設置されている場合、日当りの良い場所に移設してください。ソーラーからの充電が不十分になり、オーバードアSや引戸電動ユニットが作動しなくなります。

4 バッテリーの交換方法

お願い

- バッテリーには寿命があります。交換時期の目安は4～5年です。時期がきたら交換してください。
- 交換用のバッテリーについては「7 別売り品」を参照してください。
- 交換したバッテリー（ニカド電池）はリサイクル可能な貴重な資源です。使用済みのバッテリーは、リサイクルボックスを設置している最寄りの電気店、小売店などへお持ちいただきリサイクルに協力してください。



補足

- バッテリーは使用環境によって著しく寿命が短くなることがあります。
- バッテリーを充電した後、すぐにオーバードアSや引戸電動ユニットが途中で止まる、作動しないなどの症状が現れた場合、すみやかにバッテリーを交換してください。
- バッテリーのBコネクタは使用しません。

5 修理を依頼する前に

補足

- 故障かなと思われたとき、修理を依頼する前にお調べください。
 - ・オーバードアSについては、オーバードアS-直昇電動タイプ-取扱説明書の「7 修理について」も参照してください。
 - ・エススライド・ステンシャインⅢの場合は、エススライド・ステンシャインⅢ用電動装置 取扱説明書の「6 修理を依頼する前に」も参照してください。
- 直らなかつたときには、修理をご依頼ください。

このようなとき	点 検	処 置
電動で作動しない 途中で停止する	オーバードアSや引戸電動ユニットの電源スイッチが「OFF」になっていませんか	電源スイッチを「ON」にしてください （「3-1 バッテリーの充電方法」参照）
	バッテリーの充電は十分ですか	バッテリーを充電してください （「3-1 バッテリーの充電方法」参照）
	ソーラーパネルが障害物（樹木や建物）の陰になっていませんか	障害物をよけるか、ソーラーパネルを移設してください （「3-4 ご注意とお願い」参照）
	バッテリーの寿命がきていませんか ※交換時期の目安は4～5年です	バッテリーを交換してください （「4 交換方法」参照）

6 修理

- 製品に異常が生じたときは使用を中止し、お買い上げの販売店（工事店）にご連絡ください。
- 修理を依頼されるときは、下記のことをお知らせください。

故障の状況	できるだけ詳しく	ご氏名	
製品名		ご住所	
施工日	年 月 日	電話番号	
施工店名		その他	

- 消耗品は寿命があり、有償保証となります。

(1) 点検および修理料金のしくみ

- 修理料金は技術料、部品代、出張料などで構成されています。
 - ・技術料は、点検および故障個所の修理および部品交換、調整などの作業にかかる費用です。
 - ・部品代は、修理に使用した部品代です。
 - ・出張料は、修理士を派遣する場合の費用です。なお修理により交換した部品、製品は、特段のお申し出がない場合は当社にて引き取らせていただきます。

(2) 交換用部品について

- お客様ご自身でお取替えいただける部品については、ホームページよりご注文いただけます。
 リクシルパーツショップ <http://partsshop.lixil.co.jp/shop/>
 掲載のない部品につきましては、お求めの取扱い店又は当社お客さま相談センター ☎0120-126-001
 にご連絡ください。

7 別売り品

- 下記のような別売り品がありますので、目的に合わせてご利用ください。
- 別売り品については、お買い上げの販売店（工事店）または、TOEX「お客さま相談センター」にお問い合わせください。
 - ・交換用バッテリーパック (KAR22)
 バッテリーの交換時期がきましたらお求めください。

8 仕様

ソーラーパネル（太陽電池）

種類	結晶系シリコン
寸法	350×360×38
最大出力	13.9W
作動電圧	17.6V（参考値）
作動電流	0.79A（参考値）

ソーラー用バッテリーパック

種類	ニッケルカドミウム電池
寸法	132×56×53（mm）
公称出力	2000mAh
公称電圧	12.0V

ソーラー仕様

項目	仕様	
	オーバードアS	引戸電動ユニット
入力電圧（併用時）	AC100V（50/60Hz）	
消費電力（作動時平均）	8.4W（1モータ）、16.8W（2モータ）	12W
モータ定格出力	10W	
周囲温度	-10℃～50℃	
閉鎖時間	約16秒	12cm/秒（有効開口幅350cmにて約30秒）
操作方法	リモコン、（押ボタンスイッチ（※））	
リモコン到達距離（見通し距離）	約10m	

※施工時や非常時、リモコン電池切れの際に、コントロールの押ボタンスイッチで操作が可能です。

補足

- リモコン到達距離は、周囲の環境や電波障害などにより、短くなることがあります。

電動ソーラースタンド 保証書

製造No. (商品名シールNo.)		
保 証 期 間	対 象 部 品	期 間 (お引渡し日より)
	本 体	2ヶ年
	但し電装部品	1ヶ年
お引渡し日	年 月 日	
お 客 様	ご住所	
	お名前	様
	電 話	()

本書はお引渡し日から左記期間中故障が発生した場合には、本書記載内容で無料修理を行うことをお約束するものです。詳細は下記記載内容をご参照ください。

※お引渡し日、お客様名、施工店名及び製造No.が不明の場合は、保証しかねますので施工店に必要事項の記入をご依頼ください。又本書は再発行致しませんので大切に保管してください。

施 工 店	住所・店名	印
	電 話	

株式会社 LIXIL

〒136-8535 東京都江東区大島2-1-1

1. 保証者

株式会社LIXIL

2. 保証の対象者

当該商品の所有者

3. 対象商品

LIXILブランドで発売しているエクステリア商品、ガーデンリビング ファニチャー&グッズ商品

4. 保証内容

取扱い説明書・表示ラベルまたはその他の注意書きに基づく適正なご使用状態で、保証期間内に発生した不具合については、下記に例示する免責事項を除き、無料修理いたします。

5. 保証期間

当該商品の施工完了日(お引き渡し日※)から起算して2年間。(電装部品及び木製部品については1年間)ただし、施工を伴わない商品及びガーデンリビング ファニチャー&グッズ商品についてはご購入された日から起算して1年間。

※注)新築分譲住宅の場合は、建築主さまへの引渡し日。

6. 品質保証の免責事項

保証期間内でも、次の様な場合には有料修理となります。

- ①当社の手配によらない第三者の加工、組立て、施工(基礎工事、取付工事、シーリング工事、電気工事など)、管理、メンテナンスなどの不備に起因する不具合(海砂や急結剤を使用したモルタルによる腐食、中性洗剤以外のクリーニング剤を使用したことによる変色、腐食、基礎寸法や取り付け寸法違いなどによる性能低下、工事中の養生不良による変色や腐食など)。
- ②取扱い説明書や表示ラベル、カタログなどに記載された使用方法からの逸脱及び適切な維持管理を行わなかったことなどに起因する不具合(例えば、雪下ろしや操作上の注意などの注意シール内容の不励行による破損など)。
- ③表示された商品の性能を超えた性能を必要とする地域や場所に取り付けられた場合の不具合(例えば、積雪強度、耐風圧強度、寒冷地での作動性や凍結に起因する不具合など)。
- ④建築躯体の変形など商品以外の不具合に起因する商品の不具合。

- ⑤商品又は部品の経年変化(使用に伴う消耗・摩耗など。木製品のさく裂、ヒビ割れ、変色、ネジ、ボルトの緩みや釘の浮きなど)や経年劣化(樹脂部分の変質・変色など)またはこれらに伴う不具合、および電池・電球などの消耗品の損傷や故障。
- ⑥商品又は部品の材料特性に伴う現象(例えば、木製品の反り、干割れ、色あせ、木目違い、節抜け、樹液のにじみ出しなど)。
- ⑦自然現象や住環境に起因する結露などに起因する不具合(例えば、結露による凍結、サビ、カビ発生など)。
- ⑧環境が特に悪い地域又は場所に取り付けられたことに起因する腐食及び不具合(例えば、海岸地帯での塩害や大気中の砂塵・煤煙・金属粉・亜硫酸ガス・アンモニア・車や給湯器などの排気ガスが付着して起る腐食や塗装はく離、異常な高温・低温・多湿による不具合、軟弱地盤による沈下や、倒壊など)。
- ⑨天災その他の不可抗力(例えば、暴風、豪雨、洪水、高潮、地震、地盤沈下、落雷、火災など)により商品の性能を超える事態が発生した場合の不具合。
- ⑩実用化されている技術では予測不可能な現象またはこれが原因で生じた不具合。
- ⑪犬、猫、鳥、ねずみ、虫などの小動物の害、またはつるや根などの植物の害、またはそれに関する不具合。
- ⑫所有者様や第三者による不当な修理や改造(必要部品の取り外し含む)に起因する不具合。
- ⑬本来の使用目的以外の用途に使用された場合の不具合、又は使用目的と異なる使用方法による場合の不具合。
- ⑭犯罪などの不法な行為に起因する破損や不具合および盗難。

※保証期間経過後の修理・交換などは有料といたします。

※本書によって、お客様の法律上の権利を制限するものではありませんので、保証期間経過後の修理についてご不明の場合は、最寄りの当社支店・営業所・お客さま相談センターにお問い合わせください。

※本商品保証は日本国内においてのみ有効です。
(This warranty is availed only in Japan.)

※当社の商品に関し、上記に記載の保証期間、保証内容の範囲において無料修理を行うことをお約束するものです。

※保証期間中に故障・損傷などの不具合が発生した場合には、お取り扱いの施工店、工務店、販売店に修理を依頼してください。当社支店・営業所、お客さま相談センターにてもご相談を承ります。

※ショールームの所在地、カタログの閲覧・請求、図面・CADデータなどの各種情報は、上記オフィシャルサイトからご確認ください。

会社や商品についての情報の確認は、LIXILオフィシャルサイトまで

<http://www.lixil.co.jp/>

商品についてのお問い合わせ・部品のご購入は、お客さま相談センターまで

受付時間/月～金 9:00～18:00 土日・祝日 9:00～17:00(コールデンウィーク、夏期休暇、年末年始等を除く)

TEL. ☎0120-126-001 FAX.03-3638-8447

修理のご依頼は、LIXIL修理受付センターまで

受付時間/月～金 9:00～18:00(祝日、年末年始、夏期休暇等を除く)

TEL. ☎0120-413-433 FAX.☎0120-413-436

<http://www.lixil.co.jp/support/>

※当社は、当社商品のユーザー様及び流通業者様等の皆様の個人情報を商品納入や商品保証書を通じて取得し、将来にわたる品質保証、メンテナンスその他の目的のために利用致します。当社の個人情報の取り扱いについて詳しくは当社ホームページの「プライバシーポリシー」(<http://www.lixil.co.jp/privacy/>)をご覧ください。

取説コード

UD115

JZZ621766E
201102A_1039
201603F_1039